

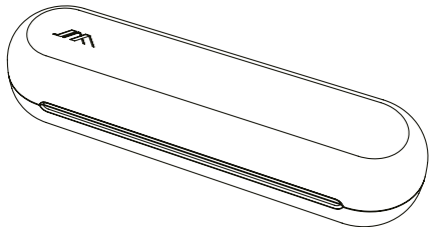
Mini visseuse électrique sans fil 3,7V - JMG3102

MODE D'EMPLOI - Instructions de sécurité -
Conditions de garantie - Traduites des instructions
originales - Version 01/2024

JIMIHOME est une marque premium d'outils de bricolage pour la maison.

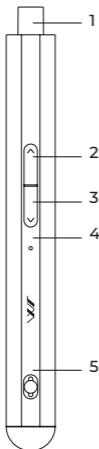
Notre équipe de recherche et développement s'efforce de trouver l'association de l'esthétisme contemporain et des attentes de design fashion des utilisateurs. Chaque produit à un design qui lui est propre. Avec notre style unique, nous donnons aux outils de bricolage un design moderne tout en optimisant l'expérience utilisateur.

JIMIHOME a développé et s'appuie sur sa propre chaîne d'approvisionnement professionnelle et un système de management de la qualité très strict. Chaque produit répond à des standards qualité spécifiques. Nous sélectionnons attentivement chacun de nos fournisseurs et producteurs et contrôlons les process de fabrication pour s'assurer d'une qualité parfaite de chacun de nos produits.



Merci d'avoir fait l'acquisition de notre mini visseuse électrique sans-fil. Veuillez conserver cette notice d'utilisation et lisez-la attentivement avant d'utiliser l'appareil.

Caractéristiques techniques

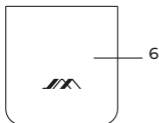


- Tension :3.7V
- Vitesse :215rpm
- Niveau de couple :3
- Couple : pleine force :0.3-0.35N-m
basse force :0.1-0.15N-m
- Capacité de la batterie :260mAh
- Temps de charge :40min
- Type de charge :sur base
.....(fournie)
- Fonction supplémentaire : ..éclairage LED

Accessoires

- Embouts :x30pcs
qualité S2
(4x45mm)
- Brucelle :1pcs
- Câble de charge USB-C : ...1pcs

- 1- Mandrin
- 2- Bouton vissage
- 3- Bouton dévissage
- 4- Indicateur lumineux
- 5- Ajustement du couple
- 6- Base de charge



Déclaration de conformité

Fischer Darex Outillage



Déclarons par la présente que le produit MINI VISSEUSE
ELECTRIQUE SANS-FIL 3.7V

Numéro de modèle: JM-G3102

Etendue des numéros de série : 012016 - 122099

est conforme aux Directives Européennes et Normes
Harmonisées suivantes :

EN IEC 55014-1:2021

EN IEC 55014-2:2021

IEC 62321-1:2013

IEC 62321-3-1:2013

IEC 62321-4:2017

IEC 62321-5:2013

IEC 62321:6-2015

IEC 62321-7-1:2015

IEC 62321-7-2:2017

IEC 62321-8:2017

REACH

24/05/2023

Charles Philippe Melkonian
Président

Fischer Darex Outillage
Rue Lavoisier
Parc d'activité du Bec
42500 Le Chambon
Feugerolles
France

Sous réserve de modifications



Consignes de sécurité

Avertissements de sécurité généraux pour l'outil

AVERTISSEMENT

Lire tous les avertissements de sécurité et toutes les instructions.

Ne pas suivre les avertissements et instructions peut

donner lieu à un choc électrique, un incendie et/ou une blessure sérieuse.

Conserver tous les avertissements et toutes les instructions pour pouvoir s'y reporter ultérieurement.

Le terme «outil» dans les avertissements fait référence à votre outil électrique alimenté par le secteur (avec cordon d'alimentation) ou votre outil fonctionnant sur batterie (sans cordon d'alimentation).

Sécurité de la zone de travail

- Conserver la zone de travail propre et bien éclairée. Les zones en désordre ou sombres sont propices aux accidents.
- Ne pas faire fonctionner les outils électriques en atmosphère explosive, par exemple en présence de liquides inflammables, de gaz ou de poussières. Les outils électriques produisent des étincelles qui peuvent enflammer les poussières ou les fumées.
- Maintenir les enfants et les personnes présentes à l'écart pendant l'utilisation de l'outil. Les distractions peuvent vous faire perdre le contrôle de l'outil.

Sécurité électrique

- Il faut que les fiches de l'outil électrique soient adaptées au socle. Ne jamais modifier la fiche de quelque façon que ce soit. Ne pas utiliser d'adaptateurs avec des outils à branchement de terre. Des fiches non modifiées et des socles adaptés réduiront le risque de choc électrique.
 - Eviter tout contact du corps avec des surfaces reliées à la terre telles que les tuyaux, les radiateurs, les cuisinières et les réfrigérateurs. Il existe un risque accru de choc électrique si votre corps est relié à la terre.
 - Ne pas exposer les outils à la pluie ou à des conditions humides. La pénétration d'eau à l'intérieur d'un outil augmentera le risque de choc électrique.
 - Ne pas maltraiter le cordon. Ne jamais utiliser le cordon pour porter, tirer ou débrancher l'outil. Maintenir le cordon à l'écart de la chaleur, du lubrifiant, des arêtes ou des parties en mouvement.
- Des cordons endommagés ou emmêlés augmentent le risque de choc électrique.

Sécurité des personnes

- Rester vigilant, regarder ce que vous êtes en train de faire et faites preuve de bon sens dans votre utilisation de l'outil. Ne pas utiliser un

outil lorsque vous êtes fatigué ou sous l'emprise de drogues, d'alcool ou de médicaments. Un moment d'inattention en cours d'utilisation d'un outil peut entraîner des blessures graves.

- Utiliser un équipement de sécurité. Toujours porter une protection pour les yeux.

Les équipements de sécurité tels que les masques contre les poussières, les chaussures de sécurité antidérapantes, les casques ou les protections acoustiques utilisés pour les conditions appropriées réduiront les blessures sur les personnes.

- Eviter tout démarrage intempestif. S'assurer que l'interrupteur est en position verrouillée avant de brancher l'outil au secteur et/ou au bloc de batteries, de le ramasser ou de le porter. Porter l'outil en ayant le doigt sur l'interrupteur ou le brancher lorsque l'interrupteur est en position marche est source d'accidents.

- Ne pas se précipiter. Garder une position et un équilibre adaptés à tout moment. Cela permet un meilleur contrôle de l'outil dans des situations inattendues.

- S'habiller de manière adaptée. Ne pas porter de vêtements amples ou de bijoux.

Garder les cheveux, les vêtements, les bijoux et les gants à distance des parties en mouvement.

- Si des dispositifs sont fournis pour le raccordement d'équipements pour l'extraction et la récupération des poussières, s'assurer qu'ils sont connectés et correctement utilisés. Utiliser des collecteurs de poussière peut réduire les risques dus aux poussières.

Utilisation et entretien de l'outil

- Ne pas forcer l'outil. Utiliser l'outil adapté à votre application. L'outil adapté réalisera mieux le travail et de manière plus sûre au régime pour lequel il a été construit.

- Ne pas utiliser l'outil si l'interrupteur ne permet pas de passer de l'état de marche à arrêt et vice versa. Tout outil qui ne peut pas être commandé par l'interrupteur est dangereux et il faut le réparer.

- Débrancher la fiche de la source d'alimentation en courant et/ou le bloc de batteries de l'outil avant tout réglage, changement d'accessoires ou avant de ranger l'outil. De telles mesures de sécurité préventives réduisent le risque de démarrage accidentel de l'outil.

- Conserver les outils à l'arrêt hors de la portée des enfants et ne pas permettre à des personnes ne connaissant pas l'outil ou les présentes instructions de le faire fonctionner. Les outils sont dangereux entre les mains d'utilisateurs novices.

- Observer la maintenance de l'outil. Vérifier qu'il n'y a pas de mauvais alignement ou de blocage des parties mobiles, des pièces cassées ou

toute autre condition pouvant affecter le fonctionnement de l'outil.

En cas de dommages, faire réparer l'outil avant de l'utiliser.

De nombreux accidents sont dus à des outils mal entretenus.

- Utiliser l'outil, les accessoires et les embouts etc., conformément à ces instructions, en tenant compte des conditions de travail et du travail à réaliser. L'utilisation de l'outil pour des opérations différentes de celles prévues pourrait donner lieu à des situations dangereuses.

Utilisation des outils fonctionnant sur batteries et précautions d'emploi

- Ne recharger qu'avec le chargeur spécifié par le fabricant. Un chargeur qui est adapté à un type de bloc de batteries peut créer un risque de feu lorsqu'il est utilisé avec un autre type de bloc de batteries.

- N'utiliser les outils qu'avec des batteries spécifiquement désignés.

L'utilisation de tout autre batteries peut créer un risque de blessure et de feu.

- Lorsque l'appareil n'est pas utilisé, le maintenir à l'écart de tout autre objet métallique, par exemple trombones, pièces de monnaie, clés, clous, vis ou autres objets de petite taille qui peuvent donner lieu à une connexion d'une borne à une autre.

Le court-circuitage des bornes d'une batterie entre elles peut causer des brûlures ou un feu.

- Dans de mauvaises conditions, du liquide peut être éjecté de la batterie; éviter tout contact. En cas de contact accidentel, nettoyer à l'eau. Si le liquide entre en contact avec les yeux, rechercher auprès une aide médicale. Le liquide éjecté des batteries peut causer des irritations ou des brûlures.

Maintenance et entretien

- Faire entretenir l'outil par un réparateur qualifié utilisant uniquement des pièces de rechange identiques. Cela assurera que la sécurité de l'outil est maintenue.

Consignes de sécurité pour visseuses

- Utiliser un détecteur approprié pour vérifier s'il n'y a pas de conduites cachées ou contacter votre société de distribution d'eau locale. Tout contact avec des câbles électriques peut provoquer un incendie ou un choc électrique. Tout endommagement d'une conduite de gaz peut provoquer une explosion. La perforation d'une conduite d'eau provoque des dégâts matériels.

- Tenir l'outil par les surfaces de préhension isolées, lors de la réalisation d'une opération au cours de laquelle le dispositif de serrage peut entrer en contact avec un câblage non apparent. Le contact avec un fil «sous tension» peut également mettre «sous tension» les parties métalliques exposées de l'outil électrique et provoquer un choc électrique sur l'opérateur.

- Maintenir bien l'outil électroportatif en place. Lors du serrage ou du desserrage des vis, des couples de réaction élevés peuvent survenir en peu de temps.

- Bloquer la pièce à travailler. Une pièce à travailler serrée par des dispositifs de serrage appropriés ou dans un étau est fixée de manière plus sûre que quand elle est tenue avec une main.

Avant de poser l'outil électroportatif, attendez que celui-ci soit complètement à l'arrêt. L'outil risque de se coincer, ce qui entraînerait une perte de contrôle de l'outil électroportatif.

Conserver l'outil électroportatif à l'abri de la chaleur (ensoleillement direct, flamme), de l'eau et de l'humidité. Il y a sinon risque d'explosion.

- Placer toujours le sélecteur de sens de rotation en position verrouillée avant d'effectuer des travaux sur l'outil électroportatif (p. ex. travaux d'entretien, changement d'accessoire, etc.) et avant de le transporter ou de le ranger. Il y a sinon risque de blessures lorsqu'on appuie par mégarde sur l'interrupteur Marche/Arrêt.

Consignes de sécurité pour chargeurs

- Ce chargeur n'est pas prévu pour être utilisé par des enfants ni par des personnes souffrant d'un handicap physique, sensoriel ou mental ou manquant d'expérience ou de connaissances.

Ce chargeur peut être utilisé par les enfants (âgés d'au moins 8 ans) et par les personnes souffrant d'un handicap physique, sensoriel ou mental ou manquant d'expérience ou de connaissances, lorsque ceux-ci sont sous la surveillance d'une personne responsable de leur sécurité ou après avoir reçu des instructions sur la façon d'utiliser le chargeur en toute sécurité et après avoir bien compris les dangers inhérents à son utilisation. Il y a sinon risque de blessures et d'utilisation inappropriée.

- Ne pas laisser les enfants sans surveillance lors de l'utilisation, du nettoyage et de l'entretien. Faites en sorte que les enfants ne jouent pas avec le chargeur. Ne pas exposer le chargeur à la pluie ou à de l'humidité. La pénétration d'eau à l'intérieur d'un outil électroportatif augmente le risque de choc électrique.

- Ne charger l'outil électroportatif qu'avec le chargeur fourni.

- Vérifier à ce que le chargeur reste propre. Un encrassement augmente le risque de choc électrique.

- Vérifier l'état du chargeur, du câble et du connecteur avant chaque utilisation.

Ne pas utiliser le chargeur si vous constatez des dommages. N'ouvrez pas le chargeur vous-même.

Ne confier sa réparation qu'à un réparateur qualifié utilisant uniquement des pièces de rechange d'origine.

Lorsque le chargeur, le câble ou le connecteur présente un dommage,

le risque de choc électrique augmente.

- Ne pas utiliser le chargeur sur un support facilement inflammable (par ex. papier, textile etc.) ou dans un environnement inflammable. L'échauffement du chargeur peut provoquer un incendie.

Instructions d'utilisation

■ Merci de lire les instructions suivantes avant utilisation

1. Ne pas changer le sens de vissage pendant l'utilisation.
2. Le bouton de vissage ou dévissage doit être en position verrouillée pendant la charge ou le changement d'embout.
3. Payer attention à ne pas faire tomber l'outil lors du vissage ou dévissage.
4. Séparer le câble de charge de la base du chargeur lors du rangement et stockage de l'outil.

■ Consignes de sécurité pour la durabilité du produit

1. Ne pas prolonger l'utilisation de l'outil lorsqu'il est utilisé pendant une longue période ou en surchauffe. Dès que sa température redevient normale, reprendre l'utilisation.
2. Ne pas changer les embouts et accessoires pendant l'utilisation.
3. Ne pas utiliser d'autres accessoires que les accessoires fournis.
4. Ne pas démonter ou tenter d'ouvrir le produit. La visseuse électrique doit être rangée dans une pièce à température ambiante. Utiliser le chargeur fourni.
5. Le tournevis électrique peut comporter un risque d'explosion. Maintenir l'outil loin de toute source de chaleur ou d'exposition prolongée au soleil. Éviter le travail par haute température. La visseuse électrique doit être utilisée uniquement lorsque sa température est basse ou redescendue.

Afin de prévenir d'éventuels accidents ou dommages sur le produit, après avoir lu les instructions ci-dessus, veuillez garder cette notice en état pour une lecture optimale.



Le non respect des consignes de sécurité peut entraîner ou causer des blessures.



Le non respect des éléments étiquetés peut blesser les utilisateurs ou endommager l'outil.



Interdiction



Débrancher l'alimentation et séparer la prise du cordon



Veiller à appliquer



À appliquer



Interdiction d'ouvrir ou de tenter de réparer l'outil

Attention



Ne pas toucher les câbles avec des mains humides ou mouillées.

*Risque de choc électrique.



Ne pas saisir le fil et ne tirez pas sur la prise d'alimentation.

*Ne pas tirer sur le fil avec force pour éviter tout dommage ou choc électrique.



Ne pas brancher l'appareil sur la même multiprise que d'autres appareils électriques.

*Cela peut provoquer un incendie.



Ne pas placer l'appareil sur un plan incliné ou au sol.

*Cela peut abîmer l'outil ou causer des accidents en cas de chute.



Lorsque la fiche est enroulée autour du fil, ne pas tordre le mandrin avec les doigts.

*Cela peut abîmer l'outil ou causer des accidents.



Lorsque l'appareil n'est pas utilisé, débrancher la prise et la garder séparée du cordon.



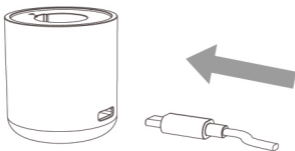
Tenir l'outil et ses accessoires hors de portée des enfants.

*Pour éviter des blessures ou accidents.

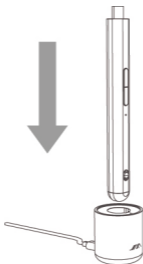
Instructions d'utilisation du chargeur

Chargement par câble USB-C

1. Insérer le câble de charge dans la base du chargeur



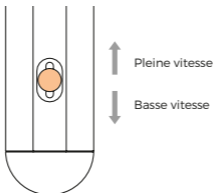
2. Insérer la visseuse électrique sans-fil dans la base du chargeur.



Fonction principale

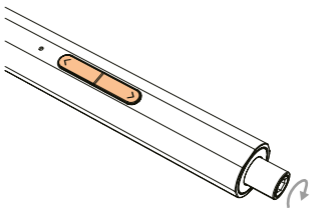


1. Insérer la visseuse électrique sans-fil dans la base du chargeur. En charge, l'indicateur lumineux est rouge. Quand la charge est complète, l'indicateur lumineux est blanc.



2. Ajuster le couple en sélectionnant la force de serrage appropriée. Ce produit à trois vitesses :

- La position pleine vitesse convient pour les produits électroniques classiques.
- La position basse vitesse convient pour les outils électroniques de précision.
- La position centrale verrouillée est aussi la position manuelle. L'appareil est en éteint en position centrale.



3. Choisir le sens de rotation en appuyant sur le bouton vissage ou dévissage.



4. L'éclairage LED à l'avant de la mini visseuse électrique apporte un éclairage dans les environnements à faible luminosité.

Conditions de garantie

Garantie - voir nos conditions générales de vente (CGV article "Garantie")

Les produits JIMIHOMÉ by Fischer Darex sont conçus selon les normes les plus exigeantes pour l'usage domestique et le bricolage. Fischer Darex accorde 2 ans de garantie sur ce produit, à compter de la date d'achat. Cette garantie couvre tous les défauts de matériel et de fabrication. Aucune garantie n'est toutefois due en d'autres cas, de quelque nature qu'ils soient. Les produits JIMIHOMÉ by Fischer Darex ne sont pas destinés à l'usage professionnel. En cas de problème ou de défaut, il est impératif de toujours consulter en premier lieu votre revendeur Fischer Darex. Celui-ci saura la plupart du temps résoudre le problème ou remédier au défaut sur-le-champ.

Des réparations effectuées ou des pièces remplacées ne peuvent en aucun cas entraîner la prolongation de la période de garantie initiale. Les altérations par suite d'un emploi abusif ou de l'usure, notamment des interrupteurs de sécurité sont exclues de la garantie.

Votre recours à la garantie ne sera pris en compte pour autant que :

- Un justificatif de la date d'achat puisse être présenté sous forme d'une facture ou d'un ticket de caisse,
- L'appareil n'ait fait l'objet d'aucune réparation et/ou qu'aucune pièce n'ait été remplacée par une tierce personne,
- L'appareil n'ait pas été utilisé de manière abusive,
- Il n'y ait pas de dommages dus à des causes extérieures ni à des intrus tels que du sable ou des cailloux,
- Il n'y ait pas de dommages résultant de la non observation des instructions de sécurité et du mode d'emploi,
- Il ne s'agisse pas d'un cas de force majeure,
- La réclamation soit accompagnée d'un descriptif de la nature du problème.
- Les modalités de garantie sont valables en complément de nos conditions de livraison et de vente.
- La garantie ne s'applique pas aux consommables (lames de scies, de cutters, agrafes, rivets, embouts de vissage, forets, câbles de charge...) ni aux contenants (type valise aluminium, sac textile, coffret plastique, coffret alu, caisse à outils, mallette, boîte distributrice, display...).

Maintenance & entretien

Précautions relatives à la batterie

1. La batterie est livrée avec une charge entre 20% et 30% de sa capacité. Merci de charger complètement d'appareil avant la première utilisation.
2. Le temps de charge de la batterie est de 40 minutes.
3. Ne pas exposer l'appareil à des températures extrêmes ou de brusques variations de température. Ne le jetez pas au feu pour éviter tout risque d'explosion.
4. Si l'appareil n'est pas utilisé pendant une longue période, la batterie doit être chargée à au moins 60% avant d'être stockée. Stocker à l'abris dans un environnement sec et frais. La batterie doit être chargée tous les 4 à 5 mois.

Nettoyage de l'appareil

1. Veiller à ce que l'appareil soit en position verrouillée et non relié à une source électrique avant tout.
2. Nettoyer périodiquement le boîtier à l'aide d'un chiffon doux.
3. Ne pas utiliser de produits abrasifs ou de solvants.



FR

Cet appareil,
ses accessoires
et cordons
se recyclent

À DÉPOSER
EN MAGASIN



OU

À DÉPOSER
EN DÉCHÈTERIE



FR



Points de collecte sur www.quefairemesdechets.fr

JIMIHOMÉ BY FISCHER DAREX

